

Manuals+ — User Manuals Simplified.

[home](#) [privacy](#)



## NAKAYAMA PRO MB2510 Garden Gasoline Tiller User Manual

**NAKAYAMA PRO MB2510 baštenski benzinski motokultivator**

**Uputstvo za upotrebu - Uputstvo je verno originalu.**



Nikole Demonje 42a  
11273, Batajnica, Zemun  
Telefon: 011/412-76-27  
Fax: 011/37-33-465  
Web: [www.poljobit.rs](http://www.poljobit.rs)  
E-mail: [office@alati-poljobit.com](mailto:office@alati-poljobit.com)

## Sadržaj

1 BEZBEDNOST

2 BEZBEDNOST I BEZBEDNOSNA PRAVILA

3 OTPAKIVANJE MINI KULTIVATORA

4 ODRŽAVANJE I SKLADIŠTENJE

5 SKLADIŠTENJE

6 SERVIS, REŠAVANJE KVAROVA I POPRAVKA

7 Dokumenti / Resursi

7.1 Reference



## BEZBEDNOST

### Odgovornost vlasnika

Tačna montaža i bezbedna i efikasna upotreba mini kultivatora je odgovornost vlasnika.

- Pročitajte i sledite sva bezbednosna uputstva.
- Pažljivo pratite sva uputstva za montažu.
- Održavajte mini kultivator prema uputstvima i rasporedu uključenim u ovo uputstvo za rukovaoca.
- Uverite se da je svako ko koristi mini kultivator upoznat sa svim kontrolama i bezbednosnim merama predostrožnosti.

### Posebne poruke

Vaše uputstvo sadrži posebne poruke koje skreću pažnju na potencijalne bezbednosne probleme, oštećenja mašine, kao i korisne informacije o radu i servisiranju. Pažljivo pročitajte sve informacije kako biste izbegli povrede i oštećenje uređaja.



#### UPOZORENJE!

Izbegavajte povrede! Ovaj simbol i tekst naglašavaju potencijalne opasnosti ili smrt za rukovaoca ili prolaznike do kojih može doći ako se opasnosti ili procedure ignorišu.



Izbegavajte oštećenja! Ovaj tekst se koristi da obavesti operatera o radnjama ili uslovima koji mogu dovesti do oštećenja uređaja.

**NAPOMENA:** U celom priručniku su date opšte informacije koje mogu pomoći rukovaocu u radu ili servisiranju uređaja.

### Važne mere predostrožnosti

Pažljivo pročitajte ovaj odeljak. Rukujte mini kultivatorom u skladu sa bezbednosnim uputstvima i preporukama navedenim ovde i navedenim u tekstu. Svako ko koristi ovaj mini kultivator mora pročitati uputstva i biti upoznat sa kontrolama.



Ovaj simbol ukazuje na važna bezbednosna uputstva koja, ako se ne poštuju, mogu ugroziti vašu ličnu bezbednost. Pročitajte i pratite sva uputstva u ovom priručniku pre nego što pokušate da koristite ovu opremu.

- Ne transportujte mini kultivator sa jednog mesta na drugo dok motor radi.
- Zupci kultivatora ne bi trebalo da se okreću kada motor radi u praznom hodu. Ako se okreću kada motor radi u praznom hodu, kontaktirajte Distributera za uputstva.
- Obucite se prikladno kada rukujete kultivatorom. Uvek nosite čvrstu obuću. Nikada ne nosite sandale, patike ili otvorene cipele i nikada ne rukujte kultivatorom bosih nogu. Ne nosite široku odeću koja se može zaglaviti u pokretnim delovima. Uvek nosite zaštitne naočare za zaštitu očiju.
- Uvek držite ruke, stopala, kosu i široku odeću dalje od pokretnih delova motora i kultivatora.

- Ne dozvolite deci da rukuju ovim mini kultivatorom. Ne dozvolite odraslima da rukuju mini kultivatorom bez odgovarajućeg uputstva.
- Nemojte koristiti električnu opremu pod uticajem alkohola ili droga.
- Držite sve zavrtnje, matice i zavrtnje čvrsto stegnutim.
- Motor treba ugastiti i ohladiti, žica svećice mora biti uklonjena sa svećice pre pokušaja bilo kakve popravke ili podešavanja.
- Temperatura prigušivača i okolnih delova uređaja može premašiti 65° C. Izbegavajte ove oblasti.
- Nikada nemojte pokretati motor u zatvorenom prostoru. Izduvni gasovi motora sadrže ugljen monoksid, smrtonosni gas bez mirisa.
- Pažljivo pregledajte površinu koja se obrađuje i uklonite sve strane predmete. Nemojte kultivisati podzemne instalacije, uključujući vodovode, gasovode, električne kablove ili cevi. Nemojte koristiti mini kultivator u zemljištu sa velikim kamenjem i stranim predmetima koji mogu oštetiti opremu.
- Ako se neki predmet zaglavi u zupcima, ugastite motor, uklonite žicu sa svećice i osigurajte, ostavite da se ohladi pre nego što pokušate da uklonite strani predmet.

### **Mere predostrožnosti motora**

#### **Upozorenje Trovanje ugljen-monoksidom**

Svi motori sadrže ugljen monoksid u izduvnim gasovima. Ugljenmonoksid je smrtonosni gas bez boje, ukusa i mirisa koji može biti prisutan čak i ako ne osetite miris ili vidite izduvne gasove motora. Nivoi ugljen-monoksida, koji mogu biti smrtonosni, mogu biti prisutni danima u zatvorenom prostoru koji ima lošu ventilaciju. Bilo koji nivo ugljen monoksida, ako se udiše, može izazvati glavobolju, pospanost, mučninu, vrtoglavicu, konfuziju i na kraju smrt. Ako osetite bilo koji od ovih simptoma, odmah potražite svež vazduh i medicinsku pomoć.

#### **Sprečavanje trovanja ugljen-monoksidom**

- Nikada nemojte pokretati motor u zatvorenom prostoru.
- Nikada ne pokušavajte da radite sa izduvnim gasovima motora u zatvorenom prostoru. Ugljen monoksid može vrlo brzo da dostigne opasne nivoe.
- Nikada nemojte pokretati motor na otvorenom gde bi izduvni gasovi mogli da uđu u zgradu.
- Nikada nemojte pokretati motor na otvorenom u slabo provetrenom prostoru gde izduvni gasovi mogu biti zarobljeni i teško ih je odvesti. (Primeri uključuju: u velikoj rupi ili oblastima gde brda okružuju vaš radni prostor.)
- Nikada nemojte pokretati motor u zatvorenom ili delimično zatvorenom prostoru. (Primeri uključuju: zgrade koje su zatvorene sa jedne ili više strana, ispod šatora, portova za automobile ili podruma.)
- Uvek pokrenite motor sa izduvnim gasom i prigušivačem usmerenim u pravcu od rukovaoca.
- Nikada nemojte usmeravati prigušivač ni prema kome. Ljudi uvek treba da budu udaljeni mnogo stopa od rada motora i njegovih priključaka.

#### **Zapaljivi benzin i bezbedno rukovanje gorivom**

Gorivo i isparenja goriva su veoma zapaljivi. Nikada ne koristite gorivo tamo gde može biti prisutna varnica ili plamen. Nikada ne koristite gorivo tamo gde može doći do potencijalnog izvora paljenja. (Primeri uključuju: grejače tople vode ili prostora, mašine za sušenje veša, električne motore, itd.) Držite plamen i varnice dalje od motora i goriva da biste sprečili požar. Požari goriva se šire veoma brzo i veoma su eksplozivni.

## Sprečavanje požara na benzinu

- Nikada nemojte puniti rezervoar za gorivo gorivom u zatvorenom prostoru. (Primeri uključuju: podrum, garaža, štala, šupa, kuća, trem, itd.)
- Uvek puniti rezervoar za gorivo napolju u dobro provetrenom prostoru.
- Nikada ne skidajte poklopac goriva i ne dolivajte gorivo dok motor radi. Zaustavite motor i ostavite da se ohladi pre punjenja.
- Nikada ne ispuštajte gorivo iz motora u zatvorenom prostoru.
- Uvek obrišite višak (prosuto) gorivo sa motora pre startovanja. Odmah očistite prosuto gorivo.
- Pustite da se prosuto gorivo osuši, nakon brisanja i pre pokretanja.
- Dozvolite da isparenja/pare goriva nestanu iz područja pre pokretanja motora.
- Pre startovanja i upotrebe motora proverite da li je poklopac rezervoara ispravan.
- Uvek pokrenite motor sa propisno postavljenim poklopcem za gorivo na motoru.
- Uvek odvrnite zavrtnj za ventilaciju poklopca gasa dok motor radi.
- Nikada ne pušite dok puniti rezervoar goriva u motoru.
- Sprečite požar i eksploziju izazvanu statičkim električnim pražnjenjem. Koristite samo nemetalne, prenosive kontejnere za gorivo koje je odobrila Undervriter's Laboratori (U.L.) ili Američko društvo za ispitivanje i materijale (ASTM).
- Ne skladištite motor sa gorivom u rezervoaru za gorivo u zatvorenom prostoru. Gorivo i isparenja goriva su veoma eksplozivni.
- Tokom skladištenja, čvrsto zašrafite zavrtnj za ventilaciju poklopca gasa.
- Nikada ne sipajte gorivo iz rezervoara za gorivo motora.
- Nikada nemojte sifonirati gorivo na usta da biste ispraznili rezervoar za gorivo.
- Uvek neka odrasla osoba napuni rezervoar za gorivo.
- Nikada ne dozvolite odrasloj osobi ili bilo kome pod uticajem droge ili alkohola da napuni motor.
- Nikada ne dozvolite deci da pune motor.
- Kvačilo će preneti maksimalnu snagu nakon otprilike dva sata normalnog rada. Tokom ovog perioda provale može doći do klizanja kvačila. Za efikasan rad kvačilo treba čuvati bez ulja ili druge vlage.

## Opekotine i požari

Prigušivač, štitnik prigušivača i drugi delovi motora postaju izuzetno vrući tokom rada motora. Ovi delovi ostaju izuzetno vrući nakon što se motor zaustavi.

## Prevenција opekotina i požara

- Nikada ne skidajte štitnik prigušivača sa motora.
- Nikada ne dodirujte štitnik prigušivača jer je izuzetno vruć i može izazvati teške opekotine.
- Nikada ne dodirujte delove motora koji se zagreju nakon rada.
- Uvek držite materijale i ostatke dalje od štitnika prigušivača i drugih vrućih delova motora da biste izbegli požar.

## BEZBEDNOST I BEZBEDNOSNA PRAVILA



### UPOZORENJE!

Izbegavajte povrede! Vrući gasovi su normalni nusproizvod funkcionalnog katalizatora. Pridržavajte se svih bezbednosnih uputstava kako biste sprečili opekotine i požar.

## Koraci za rad na motoru ili mini kultivatoru



### UPOZORENJE!

Ne menjajte/modifikujte motor ili mini kultivator: izbegavajte povrede! Nikada ne menjajte ili modifikujte motor iz fabrike. Može doći do ozbiljnih povreda ili smrti ako motor je modifikovan ili izmenjen.



### UPOZORENJE!

Izbegavajte povrede! Kada radite ili menjate delove za motor ili mini kultivator, uvek morate da odvojite žicu svećice od svećice i da je držite dalje od svećice.

1. Isključite prekidač motora.
2. Odvojite žicu svećice od svećice.
3. Odvojite žicu svećice bezbedno od svećice i svih metalnih delova. Ovo se uvek mora uraditi ili može doći do stvaranja veze između žice svećice i metalnih delova.
4. Zamenite ili popravite deo na motoru ili mini kultivatoru.
5. Proverite sve delove koji su popravljani ili uklonjeni tokom popravke, da li su sigurni i da li su pravilno postavljeni.  
**NAPOMENA:** Svi delovi za popravku moraju doći iz fabrike. Nikada ne menjajte delove koji nisu posebno dizajnirani za motor ili mini kultivator.
6. Zamenite žicu svećice.

## BEZBEDNOSNE OZNAKE

Ovaj mini kultivator je dizajniran i proizveden da vam pruži sigurnost i pouzdanost koje biste očekivali od industrijskog lidera u proizvodnji alatne opreme za rad na otvorenom.

Čitanje ovog uputstva i bezbednosnih uputstava koje sadrži pružiće vam neophodna osnovna znanja za bezbedno i efikasno rukovanje ovom opremom. Postavili smo bezbednosnu nalepnicu na kultivator da vas podseti na neke od ovih važnih informacija dok radite sa uređajem.

Ova važna bezbednosna nalepnica je ilustrovana u nastavku i prikazana je ovde da vam pomogne da se upoznate sa lokacijom i sadržajem bezbednosnih poruka koje ćete videti dok obavljate normalne operacije kultivacije. Pregledajte ovu nalepnicu sada i ako imate bilo kakvih pitanja u vezi sa njenim značenjem ili kako da se pridržavate ovih uputstava, ponovo pročitajte kompletan tekst bezbednosnih instrukcija u ovom priručniku ili kontaktirajte svog lokalnog prodavca.

Ako ova nalepnica postane nečitljiva zbog istrošenosti, izbledele ili na neki drugi način oštećena tokom upotrebe vašeg mini kultivatora, koristite informacije o broju dela da biste naručili zamensku nalepnicu od svog lokalnog ovlašćenog distributera. Ove nalepnice se lako postavljaju i služiće kao stalni vizuelni podsetnik vama i drugima koji mogu da koriste opremu da sledite bezbednosna uputstva neophodna za bezbedan, efikasan rad vašeg mini kultivatora.

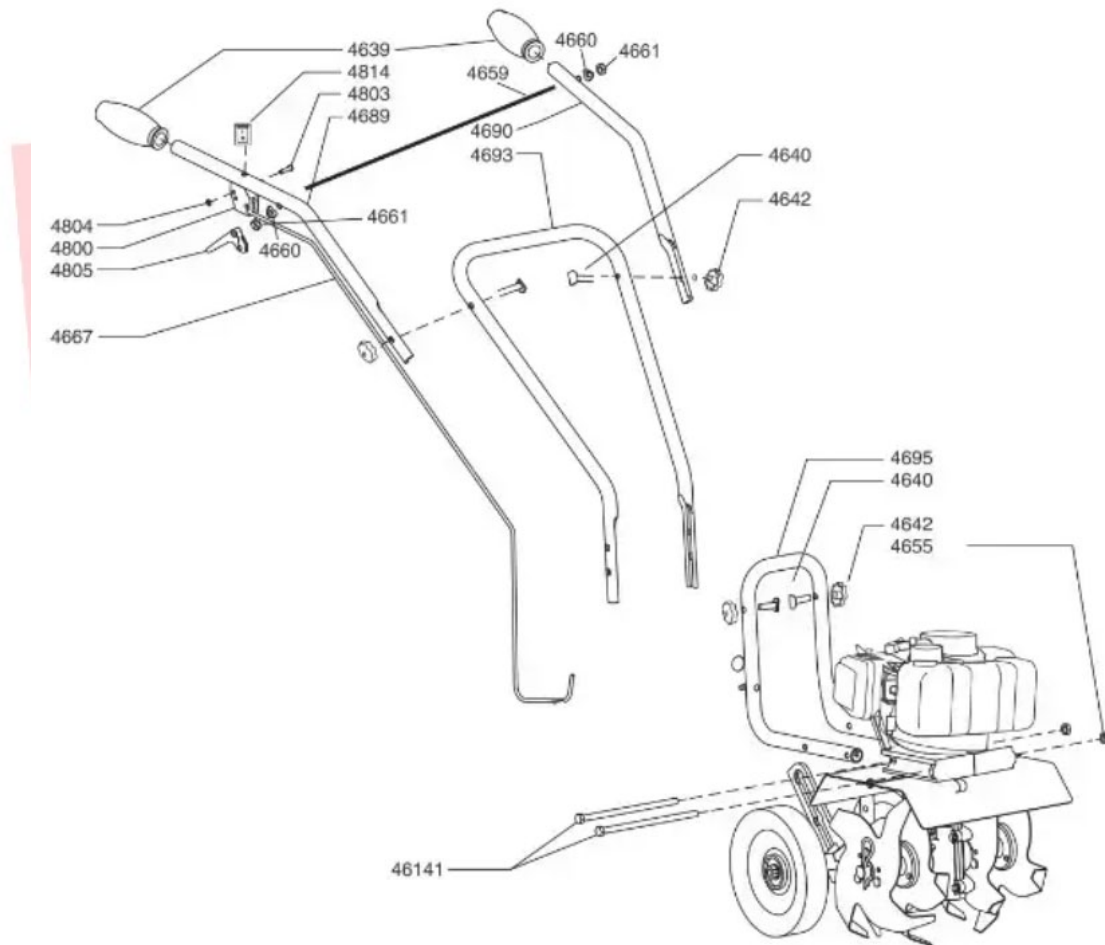


## RASPAKOVAJ MINI KULTIVATOR

- Pažljivo podignite mini kultivator iz kutije, uklonite sav materijal za pakovanje i presecite sve vezice koje drže delove upravljača za sklop mini kultivatora.

## SASTAVLJANJE

1. Postavite sklop mini kultivatora uspravno sa zupcima i točkovima na ravnu površinu. Točkovi treba da budu postavljeni u najniži položaj. NE postavljajte mini kultivator na visoku površinu gde može da padne i izazove materijalnu štetu ili telesne povrede.
2. Pričvrstite donju šipku, molimo postavite šipku u redu i postavite zavrtnje (46141) matice () sastavite donju ručku, pogledajte sliku 1.
3. Koristeći dve navrtke ručice (4640), dva zavrtnja (4642), sastavite srednji upravljač (4693) na donji upravljač (4695) koji je već pričvršćen za sklop mini kultivatora. Pogledajte sliku 1. Srednji upravljač se može postaviti u dva položaja, jedan visok i jedan niski. NEMOJTE preterano zatezati matice ručke T-a.
4. Pre sastavljanja gornje ručke, prvo stavite polugu (4659), a zatim pričvrstite gornji desni i levi upravljač (4689 i 4690) na srednju ručku koristeći dve preostale navrtke, zavrtnje i zakrivljene podloške. Pogledajte sliku 1. NEMOJTE preterano zatezati matice ručke T-a.



SLIKA 1.

## Priprema motora za startovanje

### GAS I NAFTA

#### Kvalitet

Za rad motora morate koristiti visokokvalitetno ulje za 2 ciklusa kako biste osigurali da motor pravilno radi tokom čitavog životnog veka motora. Koristite samo bezolovna obična, bezolovna vrhunska ili preformulisana goriva za automobile. Može da sadrži do 10% etanola, 10% gasohola, 15% MTBE i 15% ETBE. NEMOJTE koristiti metanol ili olovna goriva.

#### Mešanje goriva i punjenje rezervoara za gorivo



##### UPOZORENJE!

Izbegavajte povrede! Nikada ne skladištite motor sa gorivom u rezervoaru u zatvorenom prostoru. Gorivo i isparenja goriva su veoma zapaljivi.



##### UPOZORENJE!

Izbegavajte povrede! Nikada nemojte mešati gorivo i ulje direktno u rezervoaru za gorivo motora. Koristite samo nemetalne, prenosive kontejnere za gorivo.



##### UPOZORENJE!

Izbegavajte povrede! Odrasla osoba mora uvek da rukuje i napuni motor gorivom.

#### Mešanje goriva

1. Gorivo se mora mešati u kontejneru napolju u dobro provetrenom prostoru.
2. Napunite sertifikovani kontejner za gorivo 1/4 punim preporučenog goriva.
3. Dodajte preporučenu količinu ulja 2-ciklusno. NEMOJTE koristiti brodsko ulje za 2 ciklusa.
4. Zavrnite poklopac kontejnera ravno i čvrsto.
5. Protresite posudu da se pomeša gorivo i ulje.
6. Polako odvrnite poklopac da biste otvorili ventilaciju. Dodajte preostale potrebe za gorivom.
7. Obrišite eventualno prosuto gorivo ili ulje i ostavite da ispari pre nego što premestite ili transportujete.



##### UPOZORENJE!

Izbegavajte povrede! Uvek rukujte gorivom u dobro provetrenom prostoru, na otvorenom, dalje od plamena ili varnica.



Ovaj motor koristi mešavinu goriva i ulja. NEMOJTE koristiti samo na običnom gorivu, doći će do oštećenja motora.



## Punjenje rezervoara za gorivo

1. Isključite motor i ostavite da se motor potpuno ohladi pre nego što dopunite rezervoar za gorivo.
2. Pređite u dobro provetreno mesto, na otvorenom, dalje od plamena i varnica.
3. Očistite ostatke sa područja oko poklopca goriva.
4. Polako otpustite poklopac goriva. Postavite poklopac na čistu, suhu površinu.
5. Pažljivo dolijte gorivo bez prosipanja.
6. Nemojte puniti rezervoar za gas do kraja, ostavite prostor da se gorivo proširi.
7. Odmah zamenite poklopac za gorivo i zategnite ga. Obrišite prosuto gorivo i ostavite da se osuši pre pokretanja motora.



### UPOZORENJE!

Izbegavajte povrede! NEMOJTE paliti motor ako se prolije gorivo. Obrišite višak goriva i ostavite da se osuši. Uklonite motor iz područja da biste izbegli varnice.

## Pokretanje i zaustavljanje motora

1. Premestite motor u dobro provetreno mesto, napolju, kako biste sprečili trovanje ugljen-monoksidom.
2. Pomerite se na mesto dalje od plamena ili varnica, da biste izbegli paljenje isparenja ako postoji.
3. Uklonite sve ostatke iz otvora prečistača vazduha i poklopca goriva da biste obezbedili pravilan protok vazduha.
4. Okrenite prekidač u položaj ON.
5. Spremanje za rad:
  - Kada koristite sijalicu startera, pustite da se sijalica potpuno vrati u prvobitni položaj između pritiskanja.
  - Prigušivač mora biti u položaju OFF ili RUN kada gurate ili koristite sijalicu za pražnjenje.

**Prvo pokretanje:** Pokretanje novog motora po prvi put ili nakon što ostane bez goriva, napuniti 3 puta.

**Hladan start:** Pokretanje motora nakon što je odležao ili kratko odlagao sa gorivom u rezervoaru, napuniti 1 put iznad 12,7° Celzijusa ili 2 puta ispod 12,7° Celzijusa.

**Topli start:** Nemojte koristiti prajmer ili pun prigušivač ako motor nije ostao bez gasa ili se nije potpuno ohladio. Doći će do poplave motora.

### 6. Gušenje:

- Pun položaj prigušivača se definiše pomeranjem poluge prigušivača što je dalje moguće u položaj ON ili PRIGUŠIVAČ. Half choke (Polu prigušivač) je definisan kada je poluga prigušivača između ON ili CHOKE i OFF ili RUN..

Topli start: Nije potrebno prigušivanje ili polugušenje.



### UPOZORENJE!

Izbegavajte povrede! Uže za startovanje može izazvati neočekivani trzaj prema motoru. Pratite uputstva da biste izbegli povrede.

7. Za ručno pokretanje – Uхватite ručicu startera i polako izvucite dok ne povuče malo jače. Ne dopuštajući da se uvuče, povucite konopac brzim pokretom cele ruke. Neka se vrati u prvobitni položaj veoma polako. Ponovite ovaj korak svaki put kada se povuče startno uže.
8. Povucite trzaj dok se motor ne opali ili ne pokrene. NAPOMENA: Ako motor ne uspe da se pokrene nakon 5-6 povlačenja, gurnite prajmer 1 put i ponovo povucite uže za startovanje.

9. Nakon što motor počne da radi, pomerite ručicu prigušivača na HALF CHOKE.



**UPOZORENJE!**

Izbegavajte povrede! Ako se motor ne pokrene nakon gore navedenih radnji, obratite se lokalnom prodavcu.

NE pokušavajte da pokrenete motor na sledeće načine:

- NE KORISTITE početnu tečnost.
- NEMOJTE prskati zapaljive tečnosti ili paru u prečistač vazduha, karburator ili komoru za svećice.
- NE uklanjajte svećicu i pokušavajte da pokrenete motor. Zapaljivo gorivo može prskati i zapaliti se od varnice iz svećice.



**UPOZORENJE!**

Izbegavajte povrede! Nikada ne ostavljajte motor da radi bez nadzora. Isključite nakon svake upotrebe.



**UPOZORENJE!**

Izbegavajte povrede! Nikada ne prenosite mini kultivator sa jedne lokacije na drugu dok motor radi.

**Normalan rad**

1. Kvačilo će preneti maksimalnu snagu nakon otprilike dva sata normalnog rada. Tokom ovog perioda može doći do klizanja kvačila. Za efikasan rad kvačilo treba da bude bez ulja i druge vlage.
2. Kultivišite bez stavljanja prekomerne telesne težine na jedinicu. Mini kultivator radi najefikasnije sa težinom same jedinice.

**Koristeći tip zavrtnja, poklopac za gas za ručno odzračivanje**

Vaš mini kultivator je opremljen navojnim, ručnim poklopcem za odzračivanje gasa.

1. Pre pokretanja motora, okrenite zavrtnj na vrhu poklopca gasa za 2-3 okreta (u smeru suprotnom od kazaljke na satu) u položaj za odzračivanje. NEMOJTE okretati zavrtnj do tačke da se zaustavi (4-5 obrtaja u smeru suprotnom od kazaljke na satu). Da biste bili sigurni da se gas neće prosuti tokom upotrebe, proverite da li je poklopac za gas dobro pričvršćen i da li je zavrtnj poklopca gasa u položaju za odzračivanje.
2. Nakon upotrebe mini kultivatora i pre nego što ga odložite ili transportujete u vozilo, čvrsto zašrafite zavrtnj poklopca gasa i poklopac za gas (u smeru kazaljke na satu). Ovo će sprečiti curenje gasa tokom skladištenja. Poklopac za gas neće curiti tokom skladištenja ako je poklopac za gas čvrsto zategnut kao i zavrtnji na vrhu čvrsto zategnuti.

## ODRŽAVANJE I SKLADIŠTENJE



### UPOZORENJE!

Da biste sprečili slučajno pokretanje:

Izbegavajte povrede! Motor mora biti ugašen i ohlađen, a žica svećice mora biti uklonjena sa svećice pre provere i podešavanja motora ili opreme.



### UPOZORENJE!

Izbegavajte povrede! Temperatura prigušivača i okolnih područja može premašiti 65° C.

Izbegavajte ove oblasti.



### UPOZORENJE!

Izbegavajte povrede! Često proveravajte mini kultivator da li su navrtke i zavrtnji olabavljeni.

Držite ove stavke zategnute.

### Održavanje mini kultivatora

1. Kućište menjača ima 44,3ml ili (3 kašike) masti stavljene u fabrici. Preporučuje se da se jednom godišnje kućište menjača otvori i proveriti nivo masti. Preporučuje se visokokvalitetna litijumska mast, koja se može kupiti u većini prodavnica automobila i hardvera. NEMOJTE prepuniti.
2. Držite sve zavrtnje, matice i zavrtnje čvrsto.
3. Rad u hladnom vremenu, čuvajte jedinicu u hladnom okruženju. Prebacivanje jedinice sa toplog na hladno mesto može izazvati nakupljanje štetne kondenzacije.

### Održavanje motora

#### Rebra za hlađenje

- Rashladna rebra, otvori za vazduh i spojnice moraju biti očišćene od bilo kakvog otpada pre svake upotrebe.

#### Filteri za vazduh

- Nikada nemojte pokretati motor bez pravilno instaliranog prečistača vazduha. Može doći do dodatnog habanja i kvara motora ako prečistač vazduha nije ugrađen na motor.
- Servisirajte prečistač vazduha svaka 3 meseca rada. Svakodnevno čistite i uljni filter u ekstremno prašnjavim uslovima

#### Koraci za čišćenje vazdušnih filtera



Ovaj motor koristi mešavinu goriva i ulja. NEMOJTE koristiti samo na običnom gorivu, doći će do oštećenja motora.

#### Nikada nemojte uvertati filtere za vazduh tokom čišćenja. Uvek pritisnite.

1. Operite u toploj vodi sa blagim sapunom dok se prljavština i ostaci ne uklone. Pritisnite filter prilikom pranja, nemojte uvijati.
2. Isperite u toploj vodi dok se sapun i prljavština ne uklone.
3. Osušite filter umotavanjem u čistu krpu i pritiskanjem filtera dok se ne osuši.
4. Nanesite ulje na ceo filter.
5. Uklonite višak ulja stiskanjem filtera.
6. Pričvrstite filter i poklopac filtera na motor.

## Spark Plug

- Proverite svećicu na početku svake sezone.
- 1. Uklonite prljavštinu i ostatke oko svećice pre uklanjanja.
- 2. Uklonite svećicu i zamenite je ako se desilo nešto od sledećeg: elektrode sa udubljenjem, izgorele elektrode, napukli porcelan ili naslage oko elektroda.
- 3. Proverite svećicu za ispravan zazor (.025" do .030").
- 4. Nakon analize svećice, ugradite originalnu ili novu svećicu i dobro zategnite.

**NAPOMENA: NEMOJTE PRETEGNUTI!**

**NAPOMENA: SVJEĆICA JE L7TC.**

## Karburator

- Nikada ne menjajte fabrička podešavanja karburatora.

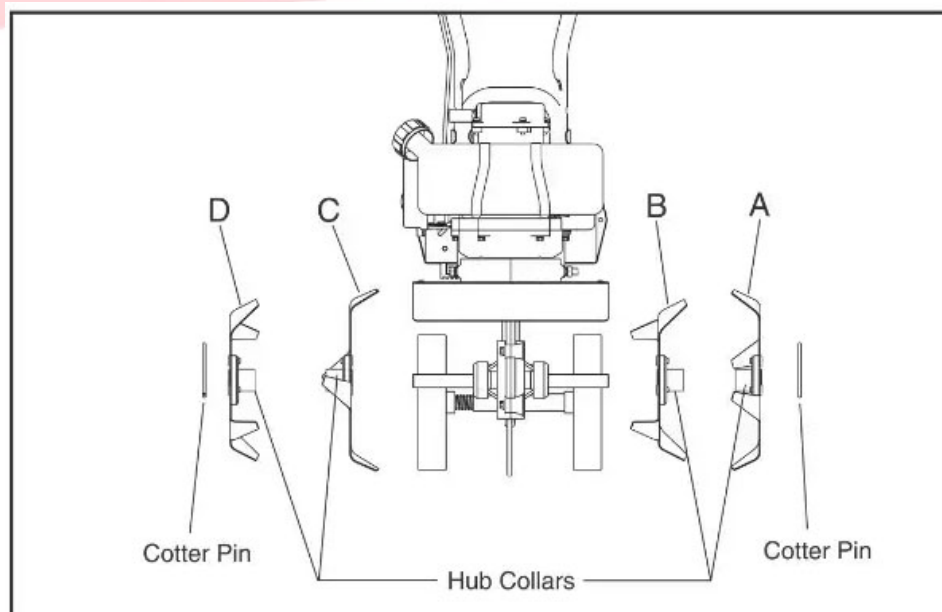
## Uklanjanje i ugradnja zubaca

### Za uklanjanje zubaca

1. Uklonite klinove sa svakog kraja osovine zupca.
2. Skinite četiri zupca sa osovine.

### Da instalirate zupce

1. Prvo gurnite unutrašnje zupce na svaki kraj osovine zupca. Na jednom unutrašnjem zupcu je utisnuto „B“, a na drugom „C“.
2. Sledeće gurnite spoljni zupac "A" i zupac "D" na svaki kraj osovine. Zupci treba da budu postavljeni u ispravnom redosledu tako da budu pozicionirani s leva na desno A, B, C, D, gledano sa pozicije korisnika na mini kultivatoru. Uverite se da su obruči glavčine na desnom i levom paru zubaca okrenuti jedan prema drugom tako da postoji adekvatan razmak između noževa zubaca. Vidi sliku 3.
3. Umetnite klinove u otvore na svakom kraju osovine zubaca da biste učvrstili zupce.



**SLIKA 3 – Prednji (frontalni) pogled**

## Podešavanje točkova i kočnica

Točkovi na mini kultivatoru se mogu podesiti u jedan od tri položaja. Najniži položaj točka se koristi za transport mini kultivatora preko glatke ravne površine dok motor ne radi. Dva viša položaja se koriste pri kultivaciji u zemljištu i pomažu u stabilizaciji jedinice pri kultivaciji na različitim dubinama. Vidi sliku 6.

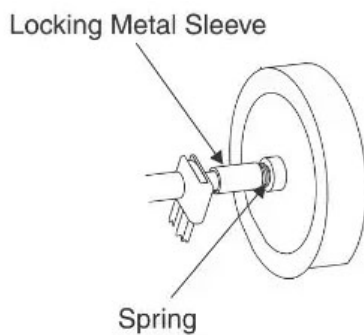
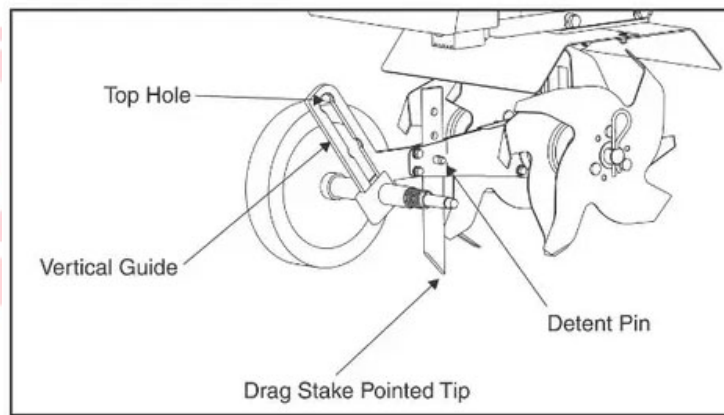
Da biste podesili točkove nagore ili nadole, pogledajte slike 4 i 5.

1. Povucite metalnu čauru za zaključavanje na oprugu dok se ne oslobodi iz jedne od tri rupe u vertikalnoj vodiči.
2. Pomerite točak nagore ili nadole u željeni položaj i otpustite metalnu čauru za zaključavanje dok se ne zabravi u jednu od tri rupe na vertikalnoj vodiči.

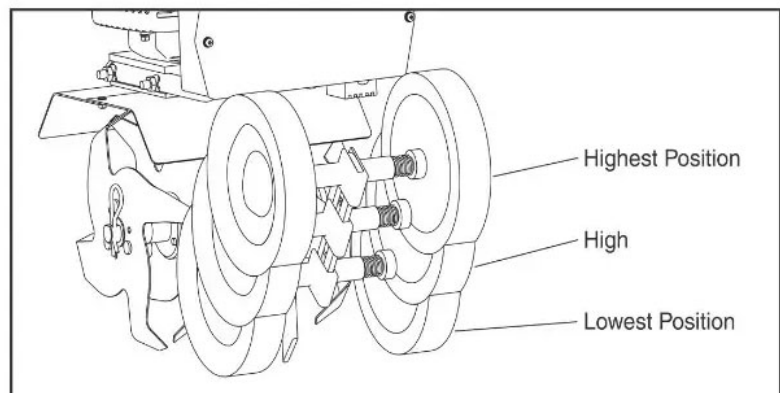
Igla se koristi da pomogne u regulisanju dubine kultivacije i kontroliše da mini kultivator ne skače napred tokom rada. Otpor na kretanje napred je najveći kada je igla postavljena u najniži položaj što omogućava dublju kultivaciju.

Da biste podesili težinu povlačenja, pogledajte sliku 4.

1. Izvucite iglu iz otvora za montiranje kočića.
2. Postavite iglu tako da je šiljasti vrh usmeren nadole.
3. Umetnite iglu u rupu koja postiže željenu dubinu.



**Figure 5**



**Figure 6**

# SKLADIŠTE

## Prevoz vašeg mini kultivatora

1. Nikada ne transportujte motor unutar zatvorenog prostora ili vozila. Gorivo ili isparenja goriva mogu se zapaliti i izazvati ozbiljne povrede ili smrt.
2. Ako se gorivo nalazi u rezervoaru za gorivo, transportujte u otvorenom vozilu u uspravnom položaju.
3. Ako se mora koristiti zatvoreno vozilo, uklonite gas u odobreni crveni kontejner za benzin. NEMOJTE sifonirati na usta.
4. Pokrenite motor da potrošite gorivo u karburatoru i rezervoaru za gorivo. Uvek pokrenite motor u dobro provetrenom prostoru.
5. Obrišite proliveno gorivo sa motora i mini kultivatora. Pustite da se osuši.
6. Poklopac gasa i zavrtanj za ventilaciju poklopa gasa treba čvrsto okrenuti prema dole pre transporta mini kultivatora u vozilu.

Tehnički podaci	
Zapremina	52cc
Konjske snage	2.2Hp
Radna širina	30cm

## Dugoročno skladištenje

Ako se vaš mini kultivator neće koristiti duže od mesec dana, pripremite ga za dugotrajno skladištenje.

### Koraci za dugoročno skladištenje

1. Dodajte stabilizator goriva prema uputstvima proizvođača.
2. Pustite motor da radi 10-15 minuta da osigurate da stabilizator stigne do karburatora.
3. Uklonite ostatak goriva iz rezervoara za gas u odobreni kontejner za gorivo.
4. Čuvajte mini kultivator u uspravnom položaju.
5. Uklonite sve ostatke sa zubaca kultivatora i motora.

# SERVIS, REŠAVANJE KVAROVA I POPRAVKA

## SERVISNE INFORMACIJE

U slučaju da naiđete na probleme sa upravljanjem mini kultivatorom, počnite tako što ćete pratiti sugestije u vodiču za rešavanje problema u ovom odeljku.

Vodič će vam pomoći da utvrdite uzroke uobičajenih problema i da identifikujete rešenja.

Za komplikovanije popravke, možda ćete želeći da se oslonite na ovlašćenog distributera ili ovlašćenog mehaničara (kontaktirajte ovlašćenog distributera za listu ovlašćenih mehaničara u vašoj oblasti). Katalog delova je uključen u ovaj odeljak.

## NARUČIVANJE DELOVA ZA POPRAVKU

Delove možete nabaviti kod ovlašćenog distributera u kojoj je vaš mini kultivator kupljen.

Molimo uključite sledeće informacije uz svoju porudžbinu:

1. Brojevi
2. Deo Opisa
3. Količina
4. Broj modela i serijski broj

## REŠAVANJE PROBLEMA

Problem	Uzrok	Rešenje
Motor se ne uključuje	<ol style="list-style-type: none"><li>1. Prazan rezervoar</li><li>2. Zaprljani filter za vazduh</li><li>3. Nema varnice za paljenje</li><li>4. Vlažan motor</li></ol>	<ol style="list-style-type: none"><li>1. Napunite rezervoar, proverite gorivo u karburatoru i očistite iglom rupu na poklopcu.</li><li>2. Očistite filter za vazduh.</li><li>3. Očistite utikač za paljenje ili koristite novi.</li><li>4. Uklonite utikač, očistite i obrišite suvim; povucite startni kabl nekoliko puta sa izvađenim utikačem.</li></ol>
Motor se kvari	<ol style="list-style-type: none"><li>1. Kabl za paljenje je odvojen</li><li>2. Cevovodi za gorivo su začepljeni ili je pogrešno gorivo</li><li>3. Začepljena rupa u rezervoaru za gorivo.</li><li>4. Voda ili prljavština u sistemu za gorivo</li><li>5. Zaprljani filter za vazduh</li></ol>	<ol style="list-style-type: none"><li>1. Čvrsto gurnite utičnicu na utikač.</li><li>2. Očistite cevi za gorivo, koristite sveže/različito gorivo.</li><li>3. Vratite poklopac rezervoara za gorivo</li><li>4. Ispraznite gorivo i sipajte gorivo.</li><li>5. Očistite filter za vazduh</li></ol>
Motor se često isključuje se kada je u praznom hodu	<ol style="list-style-type: none"><li>1. Predug interval paljenja, neispravan utikač za paljenje</li><li>2. Karburator nije pravilno podešen</li><li>3. Zaprljani filter za vazduh</li></ol>	<ol style="list-style-type: none"><li>1. Podesite/zamenite utikač za paljenje</li><li>2. Podesite karburator</li></ol>
Drive neće da radi pravilno	<ol style="list-style-type: none"><li>1. Proverite zategnutost kabla poluge pogona</li><li>2. Pogon ne radi</li></ol>	<ol style="list-style-type: none"><li>1. Podesite napetost kabla ako je potrebno.</li><li>2. Odnosite uređaj na proveru u servis</li></ol>
Preterane vibracije	<ol style="list-style-type: none"><li>1. Olabavljeni zavrtnji za zaključavanje</li></ol>	<ol style="list-style-type: none"><li>1. Zategnite zavrtnje za zaključavanje</li></ol>

### Naziv proizvoda:

Benzinski kultivator (freza) 2,2 KS – NAKAYAMA MB2510

Šifra proizvoda: MB2510, Zemlja porekla: NRK

Proizvođač: Nakayama Pro, sedište: Grčka

Uvoznik: Poljobit d.o.o.

Nikole Demonje 42a

11273, Batajnica, Zemun

Telefon: 011/37-33-465

Web: www.poljobit.rs

E-mail: office@alati-poljobit.com